

# SG-0007B OHJAUSJÄRJESTELMÄN KÄYTTÖOHJE

Tämä tuote on tarkoitettu spa-kylpyjen elektronisten toimintojen ohjaamiseen. Lue kaikki ohjeet perusteellisesti ennen kuin otat tuotteen käyttöön. **VAROITUS:** Jos järjestelmää käytetään ilman vettä niin siitä voi aiheutua vakavia vaurioita. Sisältää elektronisia komponentteja, sähköisku vaara. Ei sisällä sellaisia osia joita käyttäjä voi korjata. Älä yritä korjata ohjainyksikköä. Jos tarvitset apua ota yhteyttä jälleenmyyjään tai korjausyksikköön. Noudata kaikkia käyttöohjeita.

## I. Asennus

- 1) Avaa ohjeiden mukaisesti luukku / kansi ja kytke sähkö oikein kiinteällä kytkennällä.

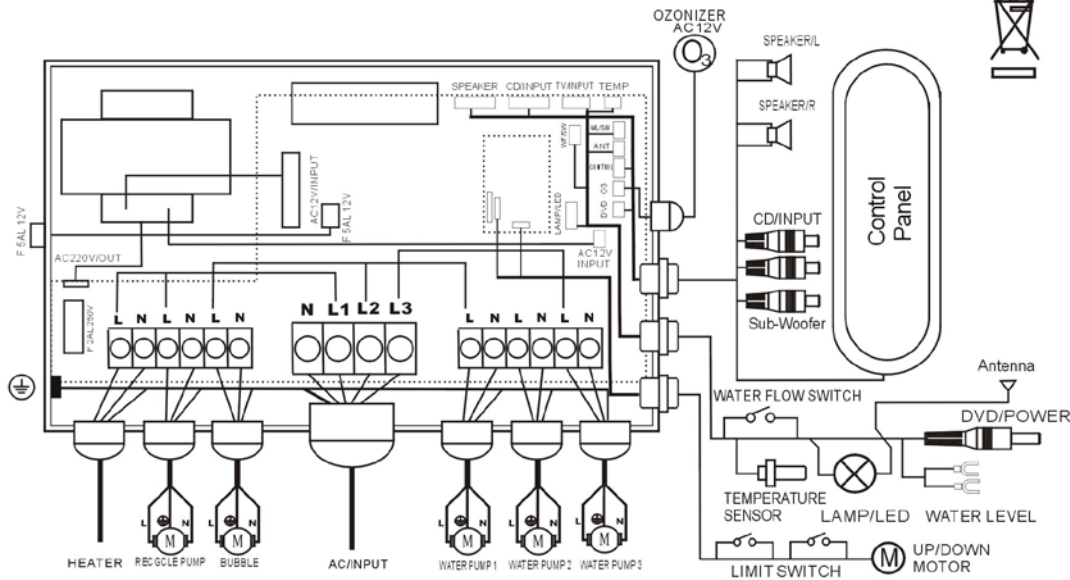
### Varoitus

- A. Sähkökytkennän saa suorittaa ainoastaan valtuutettu sähköasentaja.
- B. Lue ohjeet perusteellisesti ennen asennuksen alkua.
- C. Emme vastaa siitä jos tuote ei toimi tai on vaurioitunut jos ohjeita ei ole noudatettu asennuksen yhteydessä.
- D. Kun avaat pakkauksen tarkista että järjestelmä ei ole vaurioitunut kuljetuksen aikana.

### HUOM!

- A. 230 V, 1x 16A (Lue ”Interlock / Non-interlock” Systeemi lämmityksen ja pumppujen välinen) , 2 X 16A tai 3 x 16 liitetään ohjusjärjestelmään. Älä kytke sähköä päälle ennenkuin asennus on valmis.
- B. Asenna ohjausjärjestelmän välittömään läheisyyteen sähkökatkaisin jota käytetään laitteen huollon yhteydessä.
- C. Sähkönsyöttö tulee olla vikavirtakytkimellä varustettu. Tarkista myös että tämä toimii kun sähkö on päällä.

## SG-0007B Ohjausjärjestelmän kytkentäkaavio

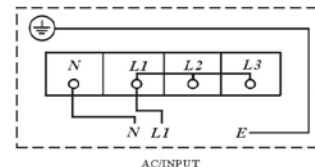
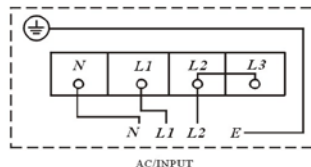
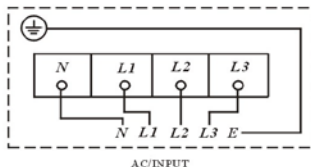


## SÄHKÖKYTKENTÄ – 3-vaihe, 2-vaihe, 1 vaihe

(1) connecting L1 L2 L3 N E  
(L-L:380V; L-N:220V/230V)

(2) connecting L1 L2 N E only  
(L-L:380V; L-N:220V/230V)

(3) connecting L N E only  
(L-N:220V/230V)








# SG-0007B OHJAUSJÄRJESTELMÄN KÄYTTÖOHJE

## II. Käyttöohje




(Kuva 2)


- **ON/OFF:** Kytke virta ja paina ON/OFF -näppäintä. Kaikki yksiköt ovat nyt käyttövalmiina (kuvakkeet palavat näytössä). Kiertovesipumppu ja mahdollinen otsonaattori alkavat toimia automaattisesti (jos veden lämpötila on kylmempi kuin säädetty lämpötila, myös lämmitys kytkeytyy päälle 60 sekunnin sisällä). Vedenkierron ja otsonipuhdistuksen kuvakkeet näkyvät myös näytössä (lämmityksen kuvake  näkyy myös silloin, kun lämmitys on päällä) Näyttö osoittaa myös veden lämpötilan. Huom! Jos yhtään näppäintä ei käytetä 60 sekunnin aikana, näytön taustavalo sammuu ja aktivoituu uudelleen yhtä näppäintä painamalla.
- **PUMPPU:** Paina (JET1) näppäintä ja kuvaketta  ja numero 1 näkyy näytössä osoittaen, että Pumppu 1 on toiminnassa. JET2 ja JET3 toimivat samalla tavalla ja niillä on omat kuvakkeensa numeroilla 2 ja 3. JET2 ja JET3 ovat lisävarusteita tietyille spa-malleille. HUOM! Hieronta sammuu automaattisesti 20 min kuluttua.  
**HUOM!** Jet-hieronnalla varustetussa spa-kylvyssä on myös ilmansäätimet jolla säädellään hierontasuuttimien tehoa. Ilmansäätimet on aina pidettävä aukiasennossa kylpyä tyhjennettäessä.
- **BUBBLE (pore):** Paina BUBBLE ja kuvake  syttyy näytössä osoittaen, että porejärjestelmä on aktivoitu. HUOM! Ilmapumppu sammuu automaattisesti 20 min kuluttua.
- **OZON (O3):** Paina O3-näppäintä, jolla käynnistetään ja sammutetaan otsonaattori (sekä otsonaattori että kiertovesipumppu aktivoituvat automaattisesti, kun ohjusjärjestelmä on ON-asennossa) **HUOM!** Otsonaattori voi olla lisävaruste ja toisena vaihtoehtona voidaan käyttää UV-C -puhdistinta. Katso "UV-C -PUHDISTAJA" kohdasta Yhteenveto".
- **VALO (LIGHT):** Valo aktivoidaan painamalla kuvaketta , joka syttyy myösnäytössä. Valo vaihtaa automaattisesti väriä. Yksi lisäpainallus pysäyttää määrätyn valon. Kolmannella painalluksella valo sammutetaan. HUOM! Valo sammuu automaattisesti 60 min kuluttua.
- **TEMP (lämpötila):** Jos kuvaketta TEMP painetaan 5 sekuntia, näkyy edellinen lämmönsäätö. Lämpötila vilkkuu: Lämpötilaa nostaaksesi paina "▲" -näppäintä ,(korkein säädettävä lämpötila on 42°),Viileämmäksi lämpötilan säädät painamalla "▼" -nappia (matalin lämpötila on 10°). Säädetty lämpötila tallentuu automaattisesti, ja 60 sekunnin vilkkumisen tai j  tai T/M --näppäinten käytön jälkeen näyttö jälleen osoittaa viimeksi valitun lämpötilan.
- **RADIO / AV: (radio / DVD /Hallinta):** Kun ohjausjärjestelmä on aktivoitu, aktivoi radio painamalla RADIO/AV -näppäintä. Näytössä näkyy nyt viimeiseksi valittu radiokanava (radio- statuksen alla, tallennettu kanava valitaan +/- -napeilla). Toinen painallus aktivoi TV;n (lisävaruste) ja TV-kuvake syttyy näyttöön. Kolmas painallus aktivoi DVD:n

# SG-0007B OHJAUSJÄRJESTELMÄN KÄYTTÖOHJE

(lisävaruste), jonka kuvake syttyy näytössä. Äänen voimakkuutta säädät painamalla +/- -näppäintä. **Neljännellä painalluksella näkyy sen hetkinen veden lämpötila.**



- **TUN / VOL: (käytä +/- näppäintä):** Radio-statuksen alla, paina ensin TUN/VOL -näppäintä. Näytössä näkyy 2-numeroinen äänenvoimakkuus, jota voit säätää painamalla +/- -näppäintä (säädön päätyttyä näytössä näkyy 3 sekunnin ajan radiotaajuus). Toisella painalluksella vilkkuu ajankohtainen taajuus, jonka voit vaihtapainamalla +/- -näppäintä. Uusi taajuus tallentuu automaattisesti 3 sekunnin vilkkumisen jälkeen. Kolmannella painalluksella näytössä näkyy radiokanava. Painamalla +/- -näppäintä pystyt valitsemaan tallennetut radiokanavat (säädön päätyttyä näytössä näkyy automaattisesti 3 sekunnin ajan aikaisemmin tallennetut kanavat). Viiden sekunnin painalluksen jälkeen alkaa automaattinen radiotaajuuksien haku, joka tallentaa löydetyt taajuudet toiselle kanavalle.
- **Lämmitysjärjestelmä:** SKun ohjausjärjestelmä on aktivoitu, käynnistyy kiertovesipumppu ja 60 sekunnin kuluttua lämmitys, edellyttäen, että veden lämpötila on alle säädetyin lämpötilan. Kun säädetty lämpötila saavutetaan, lämmitys sammuu automaattisesti. Lämmitys aktivoituu uudelleen, kun lämpötila laskee 2 astetta alle säädetyin lämpötilan. Lämmityksen kuvake näkyy sykkivinä poreina  kiertovesipumppu -tunnuksen yläpuolella.

**HUOM:** Lämmitys ei aktivoidu, jos veden virtaus on liian pieni, mikä puolestaan voi johtua siitä, että kylvyssä on liian vähän vettä tai/jos kylvyssä on liian huonosti puhdistettu suodatinpatruuna.



- **”Interlock / Non-interlock” -järjestelmä lämmityksen ja pumppujen välillä:** Jos ON/OFF -näppäintä painetaan 20 sekunnin ajan, vaihtaa järjestelmä interlock ja non-interlock -asentoa (ON/OFF -näppäimessä punaisena palava valo merkitsee interlock-asentoa ja vihreä valo non-interlock -asentoa). Interlock-asennossa lämpö kytkeytyy pois päältä, jos joku JET1, JET2; JET3 -hierontapumpuista tai porepumppu (BUBBLE) käynnistetään. Tämä toiminta on tarkoitettu käytettäväksi jos kyseessä on sähkökytkentä 1-vaihe, 1x16A. Non-interlock -asennossa lämmitys on aktivoituna vaikka muita pumppuja käytettäisiin veden lämpötilan ollessa alle säädetyin. HUOM! Tällöin vaaditaan vähintään 2-vaihe -kytkentä, mikäli pumppujen ja lämmityksen kokonaisteho ylittää 3680 W.
- **Lämpötila-anturin itsediagnoosiviesti:** Jos näytössä näkyy E1, lämpötila-anturi ei ole kytketty. Tarkista, että anturi on kytketty oikealla tavalla. Jos näytössä näkyy E0, on lämpötila-anturissa on oikosulku ja se on pakko vaihtaa. Tämänkaltaisessa tilanteessa lämmitysjärjestelmää ei pystytä aktivoimaan.
- **Liian alhainen vedenpinta:** On mahdollista, että jokapäiväisen käytön yhteydessä suodatusjärjestelmä voi saada tukkeuma/vedensaanti -häiriön. Jos kyseessä on suurempi tukkeuma/vedensaantihäiriö, voi se johtaa tilanteeseen, jossa kiertovesipumppu ei saa tarpeeksi vettä. Järjestelmässä oleva ilma johtaa myös usein tähän ongelmaan silloin, kun kylpy käynnistetään tekemättä ohjeiden mukaista ilmaamista. Silloin veden pintavahti katkaisee kiertovesipumppu- ja lämmitystoiminnot (pintavahti on kytketty sekä pumppuun että lämmitykseen). Samanaikaisesti alkaa kiertovesipumpun kuvake  vilkkua näytössä muistuttaen käyttäjää siitä, että suodatin olisi puhdistettava tai vaihdettava. Puhdistuksen tai vaihdon jälkeen on painettava monta kertaa ON/OFF -näppäintä. Tämä voidaan joutua toistamaan moneen kertaan ennen kuin kiertovesipumppu ja koko järjestelmä saadaan toimimaan normaalisti.
- **Pakkasvahti -tila:** Jos on ollut sähkökatkos, tai joku muu häiriö on aiheuttanut sähkönsaannin loppumisen, järjestelmä menee stand-by -tilaan. Kun sähkönsaanti palaa (ON/OFF-näppäin vilkkuu), pakkasvahti aktivoituu. Jos veden lämpötila laskee alle +9 asteen, käynnistyvät kiertovesipumppu, lämmitys ja porepumppu. Jet1 käynnistyy automaattisesti käyden n. 85 sekuntia, tämän jälkeen käynnistyy JET2 (lisävaruste) käyden 85 sekuntia, ja lopuksi JET3 (lisävaruste) käyden 85 sekuntia. JET1, JET2 ja JET3 tulevat käynnistymään ja sammumaan itsekseen. .. Kun veden lämpötila saavuttaa +10 astetta, kaikki pumput ja lämmitys pysähtyvät. Kun pakkasvahti-asento on aktivoituna, palaa näytön taustavalo. Kun veden lämpötila saavuttaa +10 astetta, palataan stand-by -tilaan.

# SG-0007B OHJAUSJÄRJESTELMÄN KÄYTTÖOHJE

**Manuaalinen suodatusasento:** Paina ja pidä alhaalla T/M-näppäintä 3 sekunnin ajan päästäksesi manuaali-tilaan (valo T/M -näppäimessä pala vihreänä, myös indikaattorinäppäimessä 3 palaa valo). Tässä tilassa kiertovesipumppu ja suodatus ovat käynnissä 24 tuntia.

**Automaattinen suodatustila:** ( Tehtaalla ennakkoon säädetty) Paina ja pidä -näppäintä alhaalla 3 sekuntia päästäksesi automaatti-tilaan (valo palaa  -näppäimessä). Kiertovesipumppu käynnistyy käyden 1 tunnin ajan (näytössä näkyy vuorotellen "ON" ja veden lämpötila, indikaattorinäppäimessä 1 palaa valo), jonka jälkeen pumppu pysähtyy ollen pysähdyksissä 3 tuntia (näytössä näkyy vuorotellen "OFF" ja veden lämpötila. Niin kauan kuin järjestelmä on automaatti-asennossa, tämä suodatuskierto toistuu automaattisesti. (Näppäimet 1, 2 ja 3 (FILTER PROGRAM) eivät ole toiminnassa olevia näppäimiä.)



## HUOM:



- Jos järjestelmä on automaatti-tilassa, sitä ei tulisi pysäyttää silloin kun kylpyä ei käytetä. Tarkista säännöllisesti, että järjestelmä on "ON" -tilassa (näppäin ON/OFF palaa ON-tilassa ja vilkkuu OFF-tilassa)
- Automaatti-tilassa lämpötila ohjaa myös kiertovesipumppua. Jos veden lämpötila on alhaisempi kuin säädetty lämpötila, "OFF" -vaiheessa kiertovesipumppu ja lämmitys ovat aktivoituna niin kauan kunnes säädetty veden lämpötila on saavutettu. Silloin järjestelmä palaa takaisin tilaan "1 tunti päällä, 3 tuntia pois päältä". Automaattisessa manuaali-tilassa kiertovesipumppu on jatkuvasti aktivoituna. Jos veden lämpötila laskee 2 astetta alle säädetyn, aktivoituu myös lämmitys.
- Joka kerta, kuin järjestelmä käynnistetään (ON/OFF), heräävät viimeiseksi säädetyt asetukset toimintaan. Paina  tai T/M-näppäintä pystyäksesi vaihtamaan automaatti-tilasta manuaali-tilaan. Valitulle tilalle ( tai T/M) palaa vihreä indikaattorivalo.

**Yhdistelmä:**  ja 

Jos valitaan , hoituu suodatus automaattisesti tyyliin "1 tunti päällä ja 3 tuntia pois päältä".

Jos T/M on valittu, ovat kiertovesipumppu ja suodatus jatkuvasti päällä 24 tunnin ajan.

Jos ennakkoon säädetty veden lämpötila on korkeampi kuin ajankohtainen, ovat sekä kiertovesipumppu että lämmitin aktivoituneina kunnes säädetty veden lämpötila on saavutettu. Otsonaattori tulee toimimaan automaattisesti yhdessä kiertovesipumpun ja lämmityksen kanssa. Tämä koskee säätöjä  tai .

**VAROITUS** Kiertovesipumppu kehittää myös lämpöenergiaa ja kauan käynnissä ollessaan (esim. jatkuva suodatus  se voi hyvin eristetyssä kylvyssä nostaa veden lämpötilaa monella asteella yhden vuorokauden aikana. Vältä siksi käyttämästä -toimintaa muulloin kuin tarvittessasi pidempikestoista veden suodattamista.. Tarkista veden laatu ja lämpötila aina vuorokausittain.

**HIERONTAPUMPPU - HUOM!** Jos kylpy on varustettu hierontapumpulla, se kytketään näppäimestä "WATER PUMP 1". Jos kylvyssä on kaksi pumppua, toinen pumppu kytketään näppäimestä "WATER PUMP 2".

## UV-C PUHDISTIN

Jos käytössä on UV-C puhdistin, se kytketään niin, että se on aktivoituna samanaikaisesti kiertovesipumpun kanssa.

**(BUBBLE) - HUOM!** Jos ilmaporepumppua käytetään usein ja kauan, voi pumpun sisäänrakennettu ylikuumenemissuoja aktivoitua. Pumppu käynnistyy vasta tarpeeksi jäähtyttyään. Jäähtymistä voidaan nopeuttaa avaamalla huoltoluukku/luukut. Muista myös suojata varusteet mahdolliselta jäätymisriskiltä.