

KÄYTTÖ- / ASENNUSOHJEET CHOFU GF-200L

Propane Water Heater



CE0598
598BP163

Maa:
DK, FI, NL, NO, SE

Laiteluokka:
I 3 B/P

Kaasupaine:
Propani 30 mbar, Butaani 30 mbar
Malli: GF-200L

VAROITUS

- Laite tulee olla käyttäjän valvonnan alaisena käytön aikana
- Lue tekniset ohjeet ennen laitteen asentamista
- Lue käyttöohjeet ennen laitteen käyttöä
- Älä koske sinetöityjä komponentteja
- Ohjeiden vastainen käyttö voi olla vaarallista
- Lämmitimen tuuletusrilä saattaa olla erittäin kuuma käytön aikana. Älä laske lapsia kamiinan lähelle.
- Vain ulkokäyttöön

Markkinointi:

SpaDealers - Korsnäs - Finland
+358 10 2395600

info@spadealers.fi - www.spadealers.eu

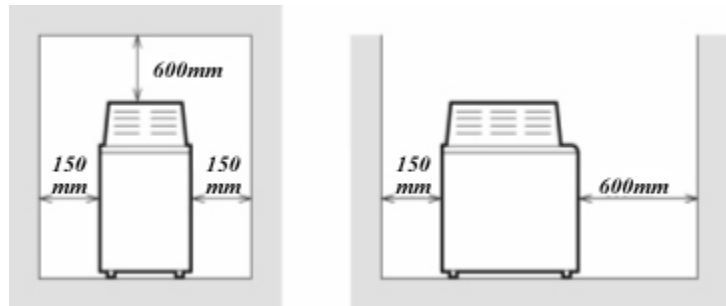
Valmistaja

CHOFU SEISAKUSHO CO., LTD., JAPAN

CHOFU

Chofu Propane kaasulämmitin

Chofu Propane on hyvin tehokas vedenlämmitin, erityisesti suunniteltu kylpytynnyreille. Vesi kiertää luonnon lakien mukaan (kuuma vesi nousee ylös muodostaen alipaineen joka imee vettä alhaalta). Veden kierrättämiseen ei siis tarvita kiertopumppua eikä sähköä ja siksi veden lämmittäminen ulkopuolisella kamiinalla on mahdollista. Näin ollen suurena etuna on, että Hot Tubissa vapautuu lisätilaa ja siksi voidaan valita pienempi malli kuin perinteisesti. Altaan ulkopuolella sijaitseva kamiina on myös turvallisempi vaihtoehto. Kaasulämmitin on lähes huoltovapaa, koska siinä ei ole irtonaisia osia eikä se vaadi sähköä. Rakenne on suunniteltu ulkokäyttöön ja sitä ei saa käyttää sisätiloissa. Se on säänkestävä ja se voi olla suojaamattomana ulkona jopa sateella. Se voidaan myös suojata rakenteella, mutta silloin tulee taata riittävä ilmankierto seuraamalla annettuja ohjeita. Katso kuvat alhaalla.



Toiminta

Lämmitin käynnistetään manuaalisesti automaattisella sytyttimellä. Pääkatkaisija on suunniteltu niin, että se asennetaan altaan ulkopuolelle. Se sijoitetaan niin, että siihen on helppo ylettyä sekä altaan sisä- että ulkopuolelta.

Tunnusmerkit

- Toimii ilman sähköä
- Manuaalinen "kaukosäädin" sytytyskatkaisijalla
- Säänkestävä rakenne
- Sammuu automaattisesti, jos lämpöt lämmönvaihtimessa missä termostaatti sijaitsee ylittää 45-astetta.



Koko: 43 cm (korkeus) x 43 cm (pituus) x 25 cm (leveys). Paino: 8,5 kg

Lämmitys: Chofu Propanen teho on n. 14 kW. Lämmitysnopeus 1000 litralle vettä noin 13 °C tunnissa. Kaasunkulutus on 1 kg tunnissa.

VAROITUS!

- Valkoiset "vedensekoitusputket" on oltava paikalla silloin kun kamiinaa käytetään.
- Älä laita sormia tai varpaita "vedensekoitusputkeen"
- Kamiinaa ei saa käyttää ennenkuin vedenpinta ylittää ylimmän putken.
- Ota tavaksi että tyhjennät kamiinan aina silloin kuin sitä ei käytetä. Erityisen tärkeätä tämä on silloin kun lämpötila laskee alle nolla-astetta
- Merivettä käytettäessä tulee kamiina huuhdella puhtaalla vedellä käytön jälkeen.
- Sama pätee vedelle johon on lisätty klooria tai mutta kemikaaleja.

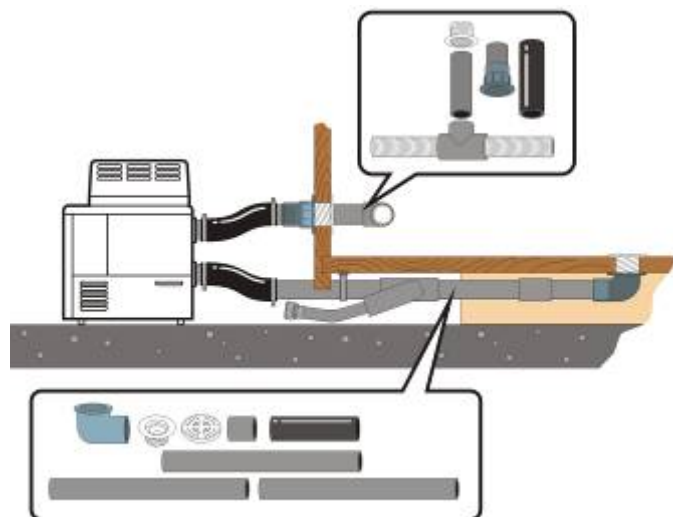
Asennus

Huom! Jos olet vähänkään epävarma kuinka kaasulämmitin asennetaan, anna kaasuasentajan suorittaa asennus.

Chofu Propane liitetään kylpytynnyriin (pienin halkaisija 150 cm, korkeus 100 cm) erityisillä liitinosilla. Nämä ovat 50 mm putki, 2 kpl joustavia kumiputkia sis. kiristimet, 1 kpl suora läpivienti seinään ja 1 kpl 90° taivutettu läpivienti pohjaan. Katso kuvat alhaalla.

Menettelytapa:

1. Kamiina asetetaan tasaiselle puu-, tiili- tai sementtialustalle. Hyvän vedenkierron varmistamiseksi kamiina sijoitetaan kylpytynnyrin kanssa samalle korkeudelle tai korkeintaan 45 mm alemmalle. Tämä on tärkeää paitsi vedenkierron kannalta myös siksi, että vesi on johdettava ulos kamiinasta kylmällä säällä.
2. Ylemmälle läpiviennille (päästö) porataan 60 mm:n reikä kylpytynnyrin seinään, 320 mm ylöspäin alustasta. Vastakkaiselle puolelle pohjaan tehdään samanlainen reikä kamiinaan sisään menevälle vedelle.
3. Suora läpivienti mukaanlukien putket ruuvataan kiinni seinään ja taivutettu pohjaan. Yläputki sis. "vedensekoitusputket" liitetään istuimen alle. Käytä tiivistemassaa kierteissä .
4. Mustat kumiputket liitetään lämmittimeen ja putkiin. Jos putkia voidellaan hieman ruokaöljyllä, on niiden liittäminen helpompaa. Kiristä mukana olevilla putkenkiristimillä.
5. Lämmittimeen kytketään kaasuliitäntä, joka on varustettu 30 mbar paineensäätimellä.



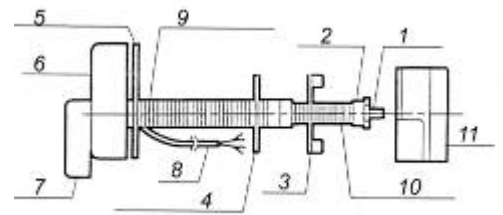
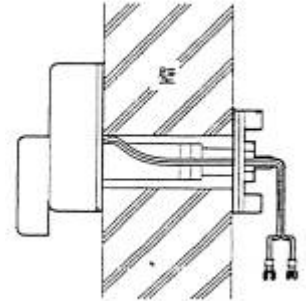
Huom! Jos olet epävarma kuinka asennus suoritetaan, anna kaasuasentajan suorittaa asennus.

Erityinen "ohjaussäädin" tekee mahdolliseksi lämmittimen säätämisen esim. sisältä tai "etäisyydeltä". Ohjaussäädin asennetaan "seinään" joka on paksuudeltaan 110-180 mm.



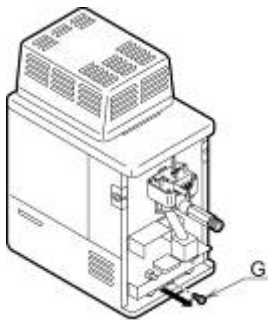
Ohjaussäätimen asennus

1. Poraa 25-30 mm:n reikä siihen kohtaan mihin haluat säätimen sijoittaa. Tähän voit käyttää esim 2 kpl 50x150 mm:n lankkua, jotka ruuvataan kiinni. Suosittelemme riittävän pitkää puuporaa ja reiän tulee olla niin suora kuin mahdollista.
2. Poista neliskulmainen metalliputki (1), valkoinen muovimutteri (2) sekä metallinen pohjalevy (3). Tämän tiiviste (4) painetaan irti suuremmasta nelikulmaisesta tiivisteestä (5) ja otetaan pois kierteiseltä muoviakselilta (9). Huomio, että nämä osat asennetaan takaisin päinvastaisessa järjestyksessä myöhemmin.
3. Suuremman tiiviste (5) suojapaperi, joka on päällyslevy (6) (se missä kahva (7) on) vasten poistetaan ja tiiviste painetaan kiinni päällyslevyyn. Poista sitten myös toinen suojapaperi.
4. Johdot (8), jotka liitetään myöhemmin kaasulämmittimeen ja kierteinen muoviakseli (9) viedään poratun reiän läpi.
5. Poista suojapaperit pohjalevyn (3) tiivisteestä (4) ja paina tiiviste kiinni pohjalevyyn. Asenna pohjalevy valkoiseen putkeen (10) ja kiinnitä kaikki valkoisella muovimutterilla (1). Huomio, että myös valkoiset johdot pitää vetää tiivisteeseen ja pohjalevyn läpi.
6. Ruuvaa pohjalevy (3) kiinni mukana seuraavilla 3 kpl puuruuvilla.

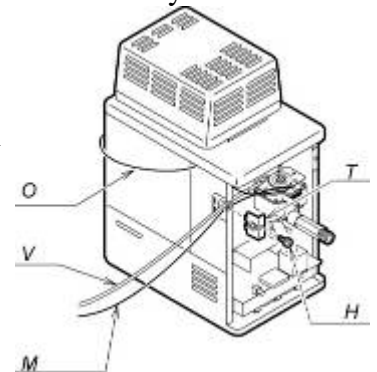
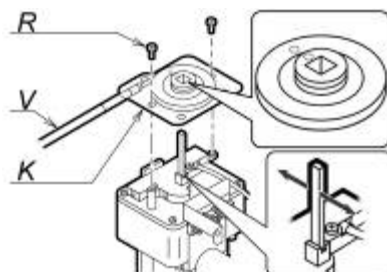
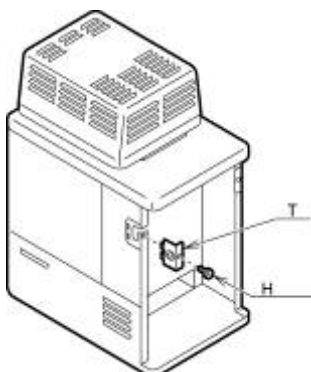
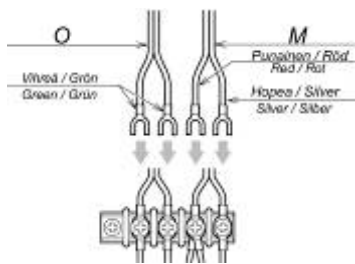


Liittäminen lämmittimeen

Jotta lämmitintä voidaan säätää, tarvitaan erityistä vaijeria, joka liitetään säätimen ja lämmittimen välille.

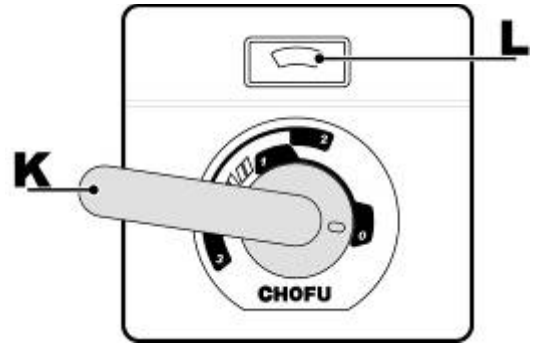


1. Irrota etupelti (se missä on kaasuliitännä), joka on kiinni 2 ruuvilla.
2. Irrota 2 vihreällä merkittyä johtoa (O). Ota pois ruuvi (G), joka pitää kaasupolttimen paikallaan. Nosta poltinta hieman alhaalta ja vedä se varovasti ulos.
3. Irrota vasemmalta puolelta 1 ruuvilla kiinni oleva peitelaatta (T), jonka läpi vaijeri ja ohjaussäätimen valkoiset johdot (M) viedään.
4. Musta vaijeri (V), jossa "vääntökasetti" liitetään sytytyslaitteeseen. Poista musta O-tiiviste messinkiakselista ja liitä vaijeriosa (V), jossa suurempi reikä, "akseliin". Ole tarkkana, että 2 vaijeriosassa olevaa ympyrää on ylöspäin ja että akseli on samassa asennossa kuin kuvassa alhaalla keskellä. Sekä muovi- että metalliosassa on ympyrä, joiden tulee osoittaa samaan suuntaan. Käytä 2 mukana seuraavaa messinginväristä ruuvia.
5. Suorakulmainen kirkas metallinen "väännin" pujotetaan messinkiakseliin ja lukitaan O-tiivisteellä.
6. Ohjaussäätimen valkoiset johdot (M) liitetään "kytkentärimaan". Se, joka on merkitty punaisella liitetään keltaiseen johtoon ja harmaalla merkitty kuparijohtoon.
7. Asenna johdot (O), vasemman puolen peitelaatta (T) etupelti.
8. Vaijerin toisessa päässä oleva "vääntökasetti" liitetään ohjaussäätimen akseliin. Ohjaussäätimen kahvan tulee tällöin osoittaa "1" (sytytys) kohti.
9. Asenna musta suojakotelo (11) pohjalevyyn (3).
10. Kun kaasupullo on liitetty, on lämmitin käyttövalmis.



Sytytys

1. Käännä kahva asennosta [0] asentoon [1], tarkastuspoltin syttyy
2. Pidä sitä siellä n. 10-20 sekuntia kunnes sytytysnäytin (L) muuttuu punaiseksi.
3. Käännä kahva (K) asentoon [2] ja heti tämän jälkeen asentoon [3]. Kuulet humisevan äänen kun, pääpoltin syttyy.
4. Jos pääpoltin ei syty, aloita uudestaan kohdasta 1.
5. Lämmitin sammuu, kun kahva käännetään asentoon [0].

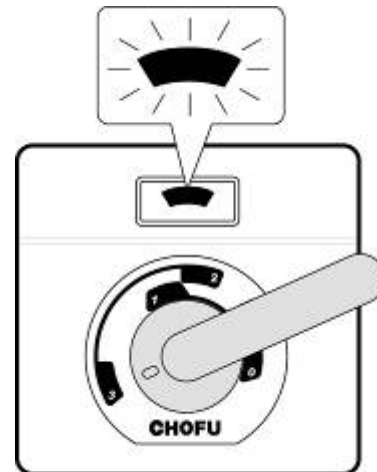
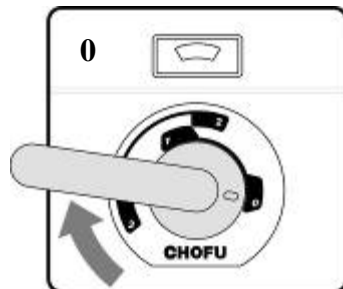
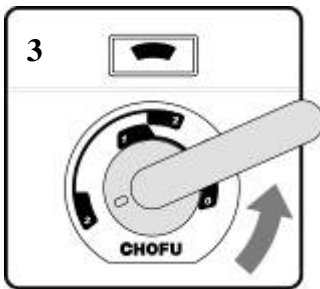


Huom! Kamiinan lämpötilaa ei voi säätää.



Sytytyskahvan numeroselitykset

- 1 = sytytys
- 2 = tarkistuspolttin
- 3 = pääpoltin
- 0 = seis



HUOM! Jos kamiinan lämmönvaihtimessa on ilmaa silloin kun kamiinan pääpoltin sytetään ei vedenkierto lähde toimimaan kunnolla. Vesi lämpenee silloin nopeasti ja termostaatti katkaisee kaasun tulon. Tämä saadaan korjatuksi "pumppaamalla" alemmaa putkea silloin kun polttin sytytetään.

Jos termostaatti on katkaissut sen takia että vesi on ollut liian kuumaa niin kamiinan pääpoltinta ei pysty käynnistämään ennenkuin vesi on jäähtynyt niin paljon että termostaatti sulkeutuu.

TALVIKÄYTTÖ

Jos jäätymisriski on olemassa, täytyy lämmitin tyhjentää vedestä käytön jälkeen. Veden luonnollinen kierto loppuu, kun lämmitin sammutetaan. Se pieni vesimäärä joka jää kamiinaan voi jäätyä helposti ja aiheuttaa lämmönvaihtimen rikkoutumisen. Jos vesi jätetään tynnyriin, täytyy lämpöputket varustaa sulkemis- ja tyhjennysmahdollisuuksin, joiden avulla kamiina voidaan tyhjentää. Riipuen siitä miten tämä järjestetään voi olla tarpeellista eristää kamiinan ja tynnyrin väliset liitinputket. Jos kamiina on oikein asennettu tyhjenee se itsestään, kun tynnyri tyhjennetään.