

# SG-0007A OHJAUSJÄRJESTELMÄN KÄYTTÖOHJE

Tämä tuote on tarkoitettu spa-kylpyjen elektronisten toimintojen ohjaamiseen. Lue kaikki ohjeet perusteellisesti ennen kuin otat tuotteen käyttöön. **VAROITUS:** Jos järjestelmää käytetään ilman vettä niin siitä voi aiheutua vakavia vaurioita. Sisältää elektronisia komponentteja, sähköisku vaara. Ei sisällä sellaisia osia joita käyttäjä voi korjata. Älä yritä korjata ohjainyksikköä. Jos tarvitset apua ota yhteyttä jälleenmyyjään tai korjausyksikköön. Noudata kaikkia käyttöohjeita.

## I. Asennus

- 1) Avaa ohjeiden mukaisesti luukku / kansi ja kytke sähkö oikein kiinteällä kytkennällä.

### Varoitus

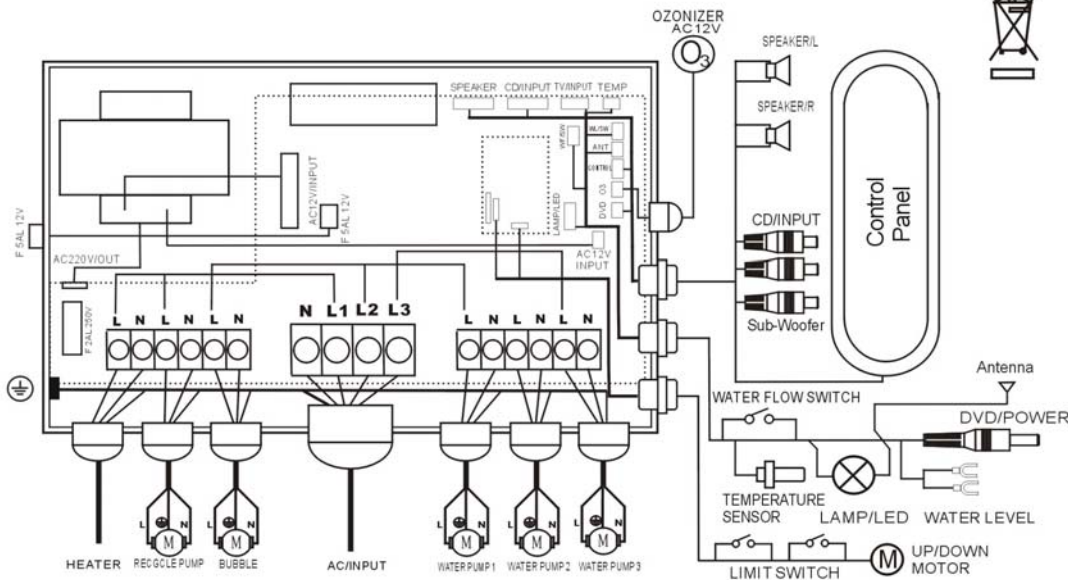
- A. Sähkökytkennän saa suorittaa ainoastaan valtuutettu sähköasentaja.
- B. Lue ohjeet perusteellisesti ennen asennuksen alkua.
- C. Emme vastaa siitä jos tuote ei toimi tai on vaurioitunut jos ohjeita ei ole noudatettu asennuksen yhteydessä.
- D. Kun avaat pakkauksen tarkista että järjestelmä ei ole vaurioitunut kuljetuksen aikana.

### HUOM!

- A. 230 V, 1x 16A (Lue ”Interlock / Non-interlock” Systeemi lämmityksen ja pumppujen välinen) , 2 X 16A tai 3 x 16 liitetään ohjusjärjestelmään. Älä kytke sähköä päälle ennenkuin asennus on valmis.
- B. Asenna ohjausjärjestelmän välittömään läheisyyteen sähkökatkaisin jota käytetään laitteen huollon yhteydessä.
- C. Sähkönsyöttö tulee olla vikavirtakytkimellä varustettu. Tarkista myös että tämä toimii kun sähkö on päällä.



## SG-0007A Ohjausjärjestelmän kytkentäkaavio

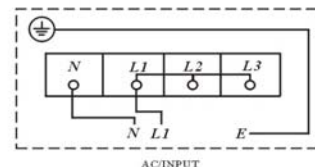
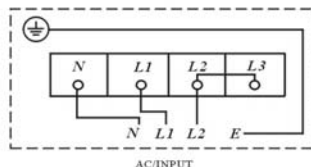
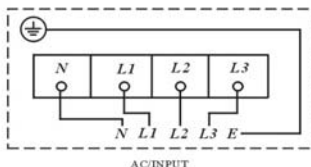


## SÄHKÖKYTKENTÄ – 3-vaihe, 2-vaihe, 1 vaihe

(1) connecting L1 L2 L3 N E  
(L-L:380V, L-N:220V/230V)

(2) connecting L1 L2 N E only  
(L-L:380V, L-N:220V/230V)

(3) connecting L N E only  
(L-N:220V/230V)







# SG-0007A OHJAUSJÄRJESTELMÄN KÄYTTÖOHJE

## II. Käyttöohje




(Kuva 2)


- **ON/OFF:** Kytke virta ja paina ON/OFF näppäintä. Kaikki yksiköt ovat nyt käyttövalmiina (symbolit palavat displayssa). Kiertovesipumppu ja Otsonaattori ( jos sellainen on olemassa) toiminnat alkavat automaattisesti (jos veden lämpötila on kylmempi kuin säädetty lämpötila on niin silloin myös lämmitys kytkeytyy päälle 60 sekunnin sisällä). Vedenkierron ja Otsoonipuhdistuksen symbolit näkyvät myös displayssa (lämmityksen symboli  näkyy myös silloin kun lämmitys on päällä) Displayssa näkyy myös veden lämpötila. Huom! Jos yhtään näppäintä ei käytetä 60 sekunnin aikana niin silloin displayn taustavalo sammuu ja aktivoituu taas uudestaan painamalla yhtä näppäintä.
- **PUMPPU:** Paina (JET1) näppäintä ja symbolia  jolloin numero 1 näkyy displayssa joka näyttää että Pumppu 1 on toiminnassa. JET2 ja JET3 toimivat samalla tavalla ja niillä on omat symbolinsa numeroilla 2 ja 3. JET2 ja JET3 ovat lisävarusteita määrätuille spa malleille. HUOM! Hieronta sammuu automaattisesti 20 min kuluttua.  
**HUOM!** Spa-kylvyssä jossa on jethieronta on myös ilmasäätimet jolla säädetään hierontasuuttimien teho. Ilmasäätimet on aina oltava auki asennossa jos kylpy tyhjenetään.
- **BUBBLE (pore):** Paina BUBBLE ja symboli  näkyy displayssa, joka tarkoittaa sitä että porejärjestelmä on aktivoitu. HUOM! Ilmapumppu sammuu automaattisesti 20 min kuluttua.
- **OZON (O3):** Paina O3 näppäintä jolla käynnistetään ja sammutetaan otsonaattori ( sekä otsoni ja kiertoovesipumppu aktivoituu automaattisesti silloin kun ohjusjärjestelmä on ON-asennossa) **HUOM!** Otsoni voi olla lisävaruste ja toisena vaihtoehtona voidaan käyttää UV-C puhdistinta. Katso ”UV-C PUHDISTAJA ”Yhteenveto kohdasta”.
- **VALO (LIGHT):** Aktivoidaan painamalla Symboli  näkyy myös silloin displayssa. Valo vaihtaa automaattisesti väriä. Yksi painallus lisää niin silloin määrätty valon väri pysähtyy. Kolmannella painalluksella valo sammutetaan. HUOM! Valo sammuu automaattisesti 60 min kuluttua.
- **TEMP (lämpötila):** Jos TEMP painetaan 5 sekuntia niin silloin näkyy edellinen lämmönsäätö. Lämpötila vilkkuu: Paina ”▲” näppäintä niin lämpötilaa saadaan korotettua, korkein säädettävä lämpötila on 42°, paina ”▼” nappia niin lämpötilaa saadaan säädettyä alaspäin (kylmemmäksi), matalin on 10°. Säädetty lämpötila tallentuu automaattisesti ja tämän jälkeen displayssa näkyy taas 3 60 sekunnin vilkkumisen jälkeen senhetkinen lämpötila sekunder tai jos T/A tai T/M näppäintä on käytetty.
- **RADIO / AV: (radio / DVD / Kontroll):** Kun ohjausjärjestelmä on aktivoitu, paina RADIO/AV näppäintä niin saadaan Radio toiminta aktivoitua. Displayssa näkyy nyt viimeiseksi valittu radiokanava (Radio statuksen alla, valitaan tallennettu kanava +/- napeilla), toinen painallus aktivoi TV- toiminnan (tämä tuote on lisävaruste).

# SG-0007A OHJAUSJÄRJESTELMÄN KÄYTTÖOHJE

TV-symbooli näkyy nyt displayssa. Kolmas painallus DVD aktivoituu (tämä tuote lisävarusteena). DVD-symbooli näkyy displayssa /DVD-status, paina +/- näppäintä niin saat säädettyä äänen voimakkuutta. Neljännellä painalluksella näkyy senhetkinen veden lämpötila.

- **TUN / VOL: (käytetään +/- näppäintä):** Radio statuksen alla, paina ensiksi TUN / VOL-näppäintä. Displayssa näkyy 2-numeroinen äänenvoimakkuus, painamalla +/- niin äänenvoimakkuus saadaan säädettyä (kun säätö on lopetettu niin displayssa näkyy silloin 3 sekunnin ajan radiotaajuus). Toisella painalluksella vilkkuu ajankohtainen taajuus. Paina +/- näppäintä niin ajankohtainen taajuus voidaan säätää. Taajuus tallentuu automaattisesti kun se on vilkkunut 3 sekuntia. Kolmannella painalluksella näkyy displayssa radiokanava. Paina +/- näppäintä niin pystyt valitsemaan tallennetut radiokanavat (kun säätö lopetetaan niin displayssa näkyy automaattisesti 3 sekunnin ajan aikaisemmin tallennetut kanavat). Viiden sekunnin painalluksen jälkeen alkaa automaattinen radiotaajuuksien haku joka tallentaa löydettyt taajuudet toiselle kanavalle.
- **Lämmitysjärjestelmä:** Silloin kun ohjausjärjestelmä on aktivoitu niin kiertovesipumppu käynnistyy ja 60 sekunnin päästä käynnistyy lämmitys. Tämä edellyttää sitä että veden lämpötila on oltava alle säädetyn lämpötilan. Kun säädetty lämpötila saavutetaan niin lämmitys sammuu automaattisesti. Lämmitys aktivoituu taas silloin kun lämpötila laskee 2 astetta alle säädetyn lämpötilan. Lämmityksen symboli  näkyy sykkivinä poreina kiertovesipumppu symbolin yläpuolella.

**HUOM:** Lämmitys ei aktivoidu jos vedenvirtaus on liian pieni joka taas voi johtua siitä että kylvyssä on liian vähän vettä tai/jos kylvyssä on liian huonosti puhdistettu suodatin patruuna..

- **”Interlock / Non-interlock” järjestelmä lämmityksen ja pumppujen välillä:** Jos ON/OFF näppäintä painetaan 20 sekunnin ajan vaihtaa järjestelmä interlock ja non-interlock asentoa (valo ON/OFF näppäimessä palaa punaisena niin silloin on interlock asento, kun taas vihreä valo palaa niin se on non-interlock asennossa). Interlock asennossa tulee lämpö kytketymään pois päältä jos joku JET1, JET2, JET3 hierontapumppuista tai porepumppu (BUBBLE) käynnistetään. Tämä toiminta on tarkoitettu käytettäväksi jos sähkökytkentä on 1-vaihe, 1x16A. Non-interlock asennossa on lämmitys aktivoitu vaikka muita pumppuja käytettäisi silloin kun veden lämpötila on alle säädetyn. HUOM! Silloin vaaditaan vähintään 2-vaihe kytkentä jos pumppujen ja lämmityksen kokonaisteho ylittyy 3680 W.
- **Lämpötila-anturin Itsediagnoosiviesti:** Jos displayssa näkyy EO, niin silloin lämpötila-anturi ei ole kytketty. Tarkista siinä tapauksessa että anturi on kytketty oikealla tavalla. Jos displayssa näkyy E1, niin silloin lämpötila-anturissa on oikosulku ja se on pakko vaihtaa. Tämänkaltaisessa tilanteessa lämmitysjärjestelmää ei pystytä aktivoimaan.
- **Liian alhainen vedenpinta:** On mahdollista että jokapäiväisen käytön yhteydessä voi suodatusjärjestelmälle tapahtua tukkeuma/vedensaanti häiriö. Jos kyseessä on suurempi tukkeuma/vedensaantihäiriö niin se voi johtaa siihen että kiertovesipumppu ei saa tarpeeksi vettä. Jos on ilmaa järjestelmässä niin se johtaa yleensä tähän ongelmaan. Esim. kun kylpy käynnistetään jos ilmaus ei ole tehty ohjeiden mukaisesti Siinä tapauksessa tulee veden pintavahti aiheuttamaan sen että kiertovesipumppu ja lämmitys lakkaavat toimimasta (pintavahti on kytketty pumppuun tai lämmitykseen). Samanaikaisesti tulee kiertovesipumpun symboli  vilkkumaan displayssa ja muistuttaa käyttäjää siitä että suodatin olisi puhdistettava tai vaihdettava. Puhdistuksen tai vaihdon jälkeen on painettava monta kertaa ON/OFF näppäintä. Tämä voidaan joutua toistamaan moneen kertaan ennekuin kiertovesipumppu ja koko järjestelmä saadaan toimimaan normaalisti.
- **Pakkasvahti –tila:** Jos on ollut sähkökatkos tai joku muu häiriö joka on aiheuttanut sähkökatkoksen niin järjestelmä menee stand-by tilaan silloin kun sähkönsaanti palaa (ON/OFF näppäin vilkkuu) ja pakkasvahti aktivoituu. Jos veden lämpötila laskee alle +9 asteen käynnistyy kiertovesipumppu, lämmitys ja porepumppu. Jet1 käynnistyy automaattisesti ja käy n. 85 sekuntia, tämän jälkeen käynnistyy JET2 (lisävaruste) ja käy 85

# SG-0007A OHJAUSJÄRJESTELMÄN KÄYTTÖOHJE

sekuntia, JET3 (lisävaruste) käynnistyy ja käy 85 sekuntia. JET1, JET2 ja JET3 tulevat jatkuvasti keskenään käynnistymään ja sammumaan. Kun veden lämpötila saavuttaa +10 astetta niin kaikki pumput ja lämmitys pysähtyy. Kun pakkasvahti-asento on aktivoituna palaa displayn taustavalo. Kun veden lämpötila saavuttaa +10 astetta niin palataan stand-by statukseen.

**Manuaalinen suodatusasento:** Paina ja pidä alhaalla T/M-näppäintä 3 sekunnin ajan niin pääset manuaali tilaan (valo T/M näppäimessä palaa vihreänä). Tässä tilassa on kiertovesipumppu ja myös suodatus käynnissä 24 tuntia.

**Automaattinen suodatustila:** ( Tämä on ennakkoon säädetty tehtaalla) Paina ja pidä T/A-näppäintä alhaalla 3 sekunta että pääset automaatti tilaan (valo palaa T/A tangentissa). Kiertovesipumppu käynnistyy ja käy 1 tunnin (displayssa näkyy vuorotellen "ON" ja veden lämpötila, indikaattorinäppäin 1 palaa valo). 1 tunnin päästä pumppu pysähtyy ja on pysähdyksissä 3 tuntia (displayssa näkyy vuorotellen "OFF" ja veden lämpötila. Niin kauan kuin järjestelmä on automaatti asennossa niin tämä suodatuskierto toistuu automaattisesti. (Näppäimet 1, 2 ja 3 (FILTER PROGRAM) eivät ole toiminnassa olevia näppäimiä.)

## HUOM:

- Jos järjestelmä on automaatti tilassa niin sitä ei tulisi pysäyttää silloin kun kylpyä ei käytetä. Tarkista säännöllisesti että järjestelmä on "ON" tilassa (näppäin ON/OFF palaa kun se on ON tilassa ja vilkkuu OFF tilassa)
- Automaatti tilassa lämpötila ohjaa myös kiertovesipumppua. Jos veden lämpötila on alhaisempi kuin säädetty lämpötila, "OFF" periodissa on kiertovesipumppu ja lämmitys aktivoituna niin kauan kunnes säädetty veden lämpötila on saavutettu. Silloin järjestelmä palaa takaisin "1 tunti päällä, 3 tuntia pois päältä". kun se on automaattisessa manuaali tilassa on kiertovesipumppu jatkuvasti aktivoituna. Jos veden lämpötila laskee 2 astetta alle säädetyn niin se lämmitys myös aktivoituu.
- Joka kerta kuin järjestelmä käynnistetään ON/OFF, tulee viimeiseksi säädetty asetukset toimintaan. Paina T/A tai T/M-näppäintä että pystyt vaihtamaan automaatti tilasta manuaali tilaan. Valitulle tilalle (T/A tai T/M) palaa vihreä indikaattorivalo.

## Yhdistelmä

### T/A ja T/M

Jos valitaan T/A hoituu suodatus automaattisesti "1 tunti päällä 3 tuntia pois päältä".

Jos T/M on valittu niin silloin kiertovesipumppu ja suodatus ovat jatkuvasti päällä 24 tunnin ajan

Jos ennakkoon säädetty lämpötila on korkeampia kuin ajankohtainen veden lämpötila ovat sekä kiertovesipumppu ja lämmitin aktivoituneina kunnes saavutetaan säädetty veden lämpötila. Otsonaattori tulee toimimaan automaattisesti yhdessä kiertovesipumpun ja lämmityksen kanssa. Tämä koskee säätöjä T/A tai T/M.

**VAROITUS** Kiertovesipumppu kehittää myös lämpöenergiaa ja jos se on kauan käynnissä (esim. jatkuva suodatus TM) niin se voi nostaa veden lämpötilaa monella asteella yhden vuorokauden aikana jos kylpy on hyvin eristetty. Vältä sentakia käyttämästä TM toimintaa muutoin kuin silloin kuin tarvitsee suodattaa vesi pidempää. Tarkista aina yhden vuorokauden päästä veden laatu ja lämpötila.

**HIERONTAPUMPPU - OBS!** Jos kylpy on varustettu hierontapumpulla niin se kytketään "WATER PUMP 1". Jos kylvyssä on kaksi pumppua ni se toinen kytketään "WATER PUMP 2".

### UV-C PUHDISTIN

Jos käytössä on UV-C puhdistin niin se kytketään niin että se on aktivoituna samanaikaisesti kiertovesipumpun kanssa.

**(BUBBLE) - HUOM!** Jos ilmaporepumppua käytetään usein ja kauan voi pumpun sisäänrakennettu ylikuumentumissuoja aktivoitua. Pumppu ei käynnisty ennenkuin se on jäähtynyt tarpeeksi. Voidaan nopeuttaa avaamalla huoltoluukku/luukut. Ota myös huomioon se että suojaat varusteet mahdolliselta jäätymisriskiltä.